

Premier cas d'hivernage d'une Sterne voyageuse *Thalasseus bengalensis* en France

Frédéric CAZABAN & Alexandre PORTMANN

Résumé. Une jeune Sterne voyageuse *Thalasseus bengalensis* a hiverné pour la première fois en France du 22 novembre 2014 au 1^{er} février 2015 au niveau de l'embouchure de l'Adour (limite Pyrénées-Atlantiques et Landes). Après une présentation générale de l'espèce, les circonstances de sa découverte et les éléments d'identification sont examinés. L'observation est ensuite replacée dans le contexte national et européen d'apparition de l'espèce. Enfin, une analyse de son statut taxonomique conclut à un individu de l'espèce type en écartant la possibilité d'un hybride.

Présentation générale de l'espèce

La Sterne voyageuse est une espèce polytypique. *Thalasseus bengalensis emigratus* (NEUMANN, 1934), qui nous intéresse ici, est la sous-espèce fréquentant les côtes du bassin méditerranéen, elle niche en Lybie et hiverne sur les côtes de l'Afrique de l'ouest (DUBOIS *et al.*, 2008 ; DEL HOYO & COLLAR, 2014). La sous-espèce nominale fréquente quant à elle la Mer rouge et l'océan indien à l'exception de la mer d'Arabie (AERC TAC, 2003 ; DEL HOYO & COLLAR, 2014).

Son habitat est largement lié aux milieux marins, la Sterne voyageuse se rencontre de la méditerranée aux mers chaudes subtropicales et tropicales qu'elle exploite pour se nourrir parfois loin des côtes. Les sites de reproduction sont situés sur les hauts de plages préférentiellement insulaires, pourvus d'une végétation rase et clairsemée poussant sur sable ou galets (BWPi 2.0).

Les circonstances de l'observation

Le 22 novembre 2014, Alexandre PORTMANN, lors d'une visite ciblée sur les laridés au niveau de l'embouchure de l'Adour côté Tarnos (Landes), observe en descendant de sa voiture, une sterne à bec orange volant sur l'Adour. L'oiseau finit par aller se camper sur le reposoir habituel à laridés, une cinquantaine de mètres en amont du parking de la madrague. Prévenu de la découverte, Frédéric CAZABAN et Paul DONIOL-VALCROZE arrivent sur la zone. Pendant près de 2 heures, nous analyserons alors les détails de la morphologie et du plumage de l'oiseau afin d'aboutir à une identification certaine de l'espèce et écarter la possibilité d'un individu hybride, pouvant être assez fréquent chez les sternes à bec orange observées en Europe occidentale (voir discussion ci-après).

Description de l'oiseau

Les détails qui ont été notés sur place par Frédéric CAZABAN sont présentés ci-après.

L'oiseau posé au repos et en train de se nettoyer (ailes ouvertes) présente :

- Taille équivalente à légèrement inférieure aux Caugek *T. sandvicensis* par comparaison directe ;
- Bec orange de coloration uniforme, droit, légèrement plus large que celui des Caugek par comparaison directe ;

- Huppe sombre noire à l'arrière de la tête et dessus de la tête blanc moucheté de noir (effet tête de moine) ;
- Présence d'un demi-cercle oculaire blanc à l'arrière de l'œil ;
- Devant de l'œil avec une tache noire ;
- Pattes noires de même taille que celles des Caugek ;
- Queue grise présentant une large bande noire à son extrémité ;
- Manteau et scapulaires gris d'un ton plus sombre à celui des Caugek adultes en plumage internuptial situées à côté ;
- Croupion et bas du dos gris dans la continuité de la coloration du manteau ;
- Couvertures sus-alaires très usées de couleur gris délavé à blanc ;
- Grandes couvertures avec une large barre estompée de couleur sépia ;
- Rémiges primaires noirâtres. Les internes à bord de fuite blanchâtre et les externes à bord de fuite noir ;
- Rémiges secondaires et tertiaires délavées de teinte noirâtre s'atténuant du rachis aux extrémités de la plume celles-ci alors blanches et usées ;

L'oiseau en vol présente :

- Bord d'attaque de l'aile assez marqué, gris foncé sur l'avant-bras ;
- Ailes contrastées avec des motifs gris/marron délavés sur les secondaires, les grandes couvertures ;
- Croupion gris clair de même ton que le dos vu en vol ;
- Queue fourchue avec des marques sombres délavées, plumes très usées aux extrémités.

Identification de l'oiseau

Les risques de confusion concernent essentiellement les autres sternes à bec orange en plumage de 1^{er} hiver. La sterne de Tarnos possède un croupion gris, ce qui permet d'exclure la Sterne élégante *T. elegans* et la Sterne royale *T. maximus*, qui ont un croupion blanc et une forme de bec différente : long, fin et légèrement recourbé pour la première et épais pour la seconde (qui a de toute façon une taille plus grande qu'une Caugek). La Sterne huppée *T. bergii* a également été exclue, celle-ci présente en effet un bec jaune verdâtre et de forts contrastes sur les couvertures sus-alaires, en sus d'une taille supérieure. Enfin, la forme et la coloration du bec ainsi que les contrastes sur les ailes plaident pour un oiseau non hybridé avec une Caugek (voir discussion ci-après sur le statut taxonomique de l'oiseau de Tarnos). Au final, tous les critères ainsi observés ont permis d'aboutir à l'identification d'une Sterne voyageuse *Thalasseus bengalensis*, typique de 1^{ère} année.

Stationnement et comportements observés

La Sterne voyageuse séjournera du 22 novembre 2014 au 1^{er} février 2015, date de la dernière observation de l'oiseau, soit un stationnement hivernal de 71 jours. Ses activités journalières sont organisées en fonction du cycle des marées : à la marée basse la sterne se repose et se nettoie. Tandis qu'à la marée haute, la sterne part à la recherche de nourriture, elle est alors observée en action de pêche à l'entrée et au large de l'embouchure de l'Adour en compagnie de Sternes caugek. Ses zones de repos privilégiées sont situées sur les quais de la zone portuaire, les enrochements et jusqu'aux pontons du port Adhoc en amont. Elle cohabite alors avec les autres laridés notamment les Sternes caugek, les mouettes rieuses et les goélands.

Contexte français et européen précédant l'observation

Il est intéressant de savoir si cette observation s'inscrit dans un contexte européen particulier pouvant expliquer la présence de cette espèce dans le sud-ouest de la France. D'après les informations ayant pu être recueillies dans les pays voisins, nous retiendrons ces 4 à 5 individus contactés

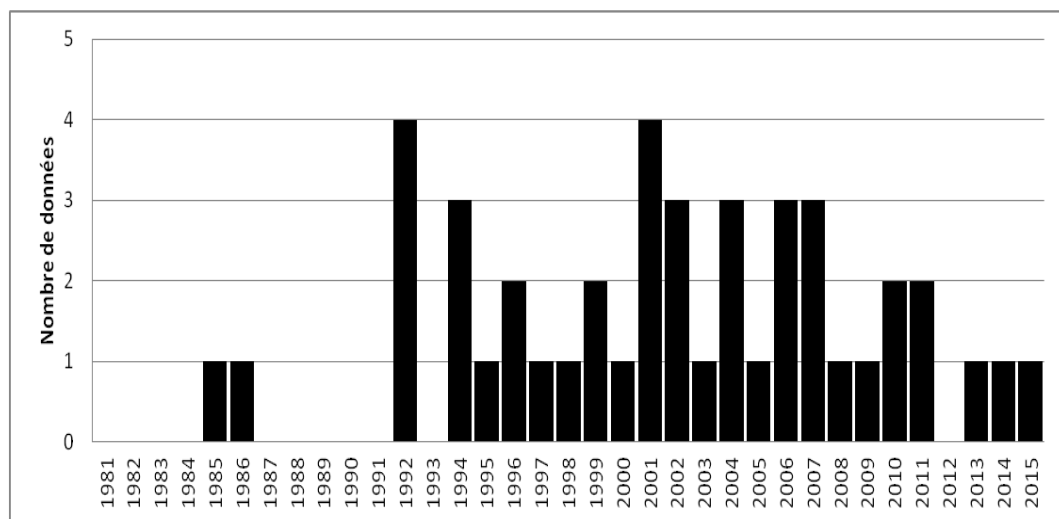


Figure 1. Histogramme temporel des données de *Thalasseus bengalensis* validées par le CHN de 1981 à 2015 (source <http://www.chn-france.org>).

en Espagne près du détroit de Gibraltar (Los Lances, Tarifa, Cádiz), à des dates originales pour cette espèce, du 9 au 13 octobre 2014. L'espèce étant habituellement observée dans la péninsule ibérique de mai à juillet (rarebirdspain.net, 2015). Malheureusement l'âge de ces oiseaux n'a pas été précisé, pouvait-il s'agir d'une famille (adulte et jeune) en halte migratoire ? En tout état de cause, un mois plus tard nous observons un individu immature sur Tarnos. Si nous regardons les conditions météorologiques du mois de novembre, elles paraissent favorables à la remontée d'oiseaux méridionaux avec « ...une prédominance des vents de sud-est ou sud-ouest...» (MÉTÉO FRANCE, 2015).

Bilan des observations antérieures de l'espèce en France et particularité de l'oiseau de Tarnos

En France, la Sterne voyageuse a été observée pour la première fois en 1933 (DUBOIS *et al.*, 2008), puis l'occurrence de la Sterne voyageuse est devenue annuelle depuis 1994 (exception faite de l'année 2012), concernant de un à quatre individus depuis 1981 (fig. 1). À noter un groupe de 9 oiseaux observés à Hyères en mai 1979 (chn-france.org, 2015). La totalité de ces données concernent des individus adultes (id.), à l'exception de l'oiseau de Tarnos qui constitue ainsi la première observation d'un individu de 1/2^{ème} année calendaire en France.

La Camargue et le Banc d'Arguin (La Teste-de-Buch - Gironde) collectent respectivement 18 et 14 données sur les 50 validées par le CHN jusqu'en 2015 (chn-france.org, 2015), les autres se répartissant sur les littoraux méditerranéen, atlanti-



Figure 2. Répartition des observations de *Thalasseus bengalensis* en France de 1981 à 2015 (source <http://www.chn-france.org>).



Sterne voyageuse ayant hiverné sur l'embouchure de l'Adour du 22 novembre 2014 au 01 février 2015 ; le motif des sus-alaires est typique d'un oiseau de 1^{er} hiver (photo A. PORTMANN).

Le même individu en reposoir à Tarnos en compagnie de Caugeks (dont la taille est similaire) et de Mouettes rieuses (photo S. HOMMEAU).



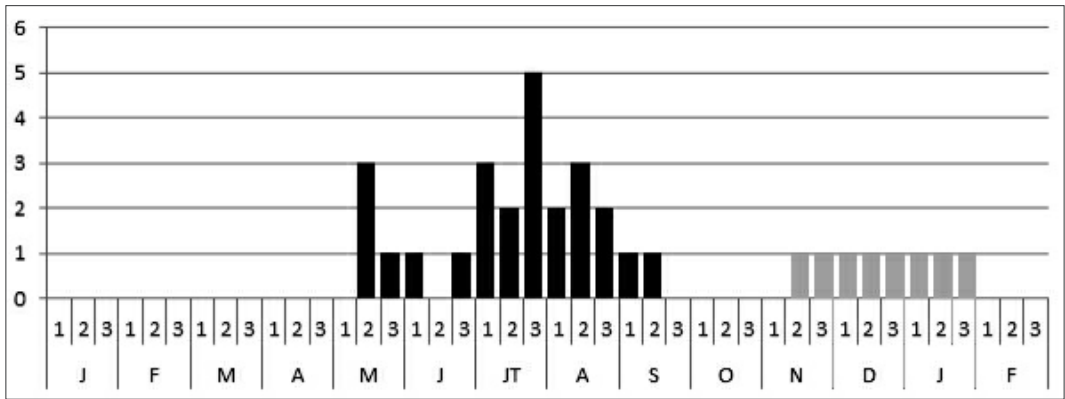


Figure 3. Histogramme phénologique des apparitions françaises de *Thalasseus bengalensis* (noir) et du stationnement de l'individu de Tarnos (grisé) de 1981 à 2015. Source <http://www.chn-france.org>

que et de la manche. En Aquitaine, la totalité des données de Sterne voyageuse validées par le CHN avant l'observation de l'oiseau de l'Adour (N=14), provenait de la Réserve Naturelle Nationale du Banc d'Arguin en Gironde (fig. 2).

La Sterne voyageuse est observée en France de mi-mai à fin septembre avec un pic en juillet et août. En cela la période de stationnement de la sterne de Tarnos est originale puisqu'elle ne correspond pas à la phénologie connue, il s'agit en effet du premier cas d'hivernage en France de cette espèce (fig. 3).

Discussion sur le statut taxonomique de l'oiseau de Tarnos

En Aquitaine, la Sterne voyageuse est observée régulièrement depuis 1998 sur le banc d'Arguin en Gironde, qui abrite une colonie de Sterne caugek (DUBOIS *et al.*, 2008). De 1999 à 2007 une femelle adulte y est observée annuellement (CHN, 2015). Elle s'y reproduit de 1999 à 2001, 2003 (DUBOIS *et al.*, 2008), puis 2006 et 2007 (LE NOC, 2015), toujours en couple mixte avec *T. sandvicensis*, produisant alors des oiseaux hybrides. Ailleurs en France (Vendée) et en Espagne d'autres cas d'hybridation entre les sternes voyageuse et caugek ont été documentées notamment avec une description de leur progéniture hybride (DIES, 1998, 2001 ; JIGUET, 1997).

Aussi au regard de ces cas très rares mais réguliers en Europe occidentale, il faut se poser la question de l'appartenance taxonomique réelle de l'oiseau de Tarnos, d'autant plus qu'il s'agit d'un individu de 1^{er} hiver. Peut-il s'agir d'un oiseau hybride *Thalasseus bengalensis* x *T. sandvicensis* ? D'après nos recherches, aucun cas de reproduction de ce type d'appariement n'a été documenté en Europe occidentale au printemps/été 2014. Cependant, en avril-mai 2014 (mais aussi en 2013), 3-4 individus, *a priori* adultes, sont vus à Tarifa en Espagne (<http://www.rarebirdspain.net>), qu'est-il advenu de ces oiseaux ? Ont-ils pu s'installer dans une colonie de sternes proche et s'y reproduire en passant inaperçus ? L'observation de 4-5 individus en octobre 2014 au même endroit, peut laisser planer un doute.

Cependant et en tout état de cause, d'après les descriptions faites par DIES (2001) et JIGUET (1997), d'individus hybrides de premier hiver (c'est-à-dire après la mue post-juvénile), ceux-ci présentent habituellement un bec et des pattes s'assombrissant progressivement, ainsi qu'un croupion plus pâle contrastant avec le gris du dos plus foncé. Or la sterne de Tarnos présente d'une part, un bec d'une couleur orange uniforme à base épaisse et droit tel que celui décrit chez *T. bengalensis* et d'autre part, son croupion de couleur gris est dans la même tonalité que celui du dos. Ainsi,

l'oiseau de Tarnos ne présente pas les critères d'hybridation habituellement décrits chez la progéniture hybride *Thalasseus bengalensis* x *T. sandvicensis*. Il nous paraît pertinent dès lors de le considérer comme un individu appartenant à l'espèce type *T. bengalensis*.

Summary. First instance of wintering Lesser-crested Tern *Thalasseus bengalensis* in France.

A juvenile Lesser-crested Tern *Thalasseus bengalensis* wintered for the first time in France from 22 November 2014 to 1 February 2015 at the mouth of the Adour river (Landes Pyrénées-Atlantiques limit). After a general presentation of the species, the circumstances of its discovery and the identification elements are examined. The observation is then replaced in the national and european context of occurrence of the species. Finally, an analysis of its taxonomic status concludes for an individual of the type species, dismissing the possibility of an hybrid.

Resumen. Primer caso de invernada del Charrán bengali *Thalasseus bengalensis* en Francia.

Un joven Charrán bengali *Thalasseus bengalensis* invierno por primera vez en Francia desde el 22 de noviembre 2014 al 1 febrero de 2015 en la desembocadura del Adour (límite Landes-Pirineos Atlánticos). Después de una presentación general de la especie, se examinan las circunstancias de su descubrimiento y los elementos de su identificación. A continuación, la observación es situada en el contexto nacional y europeo de ocurrencia de la especie. Por último, un análisis de su situación taxonómica concluye a un individuo a la especie tipo, eliminando la posibilidad de un híbrido.

BIBLIOGRAPHIE

- AERC, 2004. *AERC TAC checklist of bird taxa occurring in western palearctic region, with distributional notes on subspecies*. 15th draft.
- DEL HOYO J. & COLLAR N.J. 2014. *HBW and Birdlife International Illustrated Checklist of the Birds of the World. Vol. I : non passerines*. Lynx Edicions, Barcelona.
- DIES, J. I., & DIES, B. 1998. Hybridisation between Lesser Crested and Sandwich Terns in Valencia, Spain, and plumage of offspring. *Brit. Birds*, 91: 165-170.
- DIES, J.I. 2001. Bare-part colours of juvenile hybrid Lesser Crested x Sandwich Tern. *British Birds* 94(1): 42.
- JIGUET, F. 1997. Appearance of a first-autumn hybrid Lesser Crested x Sandwich Tern. *Birding World*, 10: 427-428.
- LE NOC C. 2015. Sterne caugek, *Thalasseus sandvicensis*, in THEILLOUT A. & COLLECTIF faune-aquitaine.org (2015). *Atlas des oiseaux nicheurs d'Aquitaine*. LPO Aquitaine, Delachaux et Niestlé, p.174-175.
- DUBOIS P.J., LE MARECHAL P., OLIOSO G., YESOU P. 2008. *Nouvel inventaire des oiseaux de France*. Delachaux et Niestlé, 560 p.
- MÉTÉO FRANCE. 2015. *Bulletin climatique Aquitaine - novembre 2014*. Téléchargé le 06/06/2015 sur <http://www.meteofrance.fr/climat-passe-et-futur/bilans-climatiques/bilan-2014>.

Sites internet consultés :

www.chn-france.org
www.rarebirdspain.net

Frédéric CAZABAN : B25 résidence l'airial, 30 rue Louis Jovet, 40220 Tarnos

Alexandre PORTMANN : Maison Jauberria, Quartier Inthalatzia, 64480 Larressore